



Üzemeltetési kézikönyv

R32 split sorozat



FTXP20M5V1B
FTXP25M5V1B
FTXP35M5V1B

FTXP20M5V1B9
FTXP25M5V1B9
FTXP35M5V1B9

Üzemeltetési kézikönyv
R32 split sorozat

Magyar

Tartalomjegyzék

1	A dokumentum bemutatása	2
2	A rendszerről	2
2.1	Beltéri egység.....	2
2.1.1	Beltéri egység kijelzője	3
2.2	A kezelőfelület ismertetése	3
2.2.1	Alkatrészek: Kezelőfelület.....	3
2.2.2	Állapot: Kezelőfelület LCD	3
2.2.3	A kezelőfelület működtetése	4
3	Üzemeltetés előtt	4
3.1	Kezelőfelület rögzítése a falhoz	4
3.2	Az elemek behelyezése	4
3.3	Fahrenheit és Celsius fok átváltása	4
3.4	A tápellátás bekapcsolása.....	4
4	Működés	4
4.1	Működési tartomány.....	4
4.2	Mikor használjon egyes funkciókat.....	4
4.3	Üzem mód és célhőmérséklet.....	5
4.3.1	A működés indítása/leállítása üzem mód és a hőmérséklet beállítása	5
4.3.2	Légszállítás	5
4.3.3	Levegőáramlás iránya.....	6
4.3.4	Kényelmes levegőfűtés üzem mód	6
4.3.5	Erőteljes üzemeltetés.....	6
4.3.6	Gazdaságos üzem mód	6
4.3.7	KI/BEKAPCSOLÁS-időzítés funkció.....	7
5	Energiatakarékos és optimális üzem mód	7
6	Karbantartás és szerelés	8
6.1	Áttekintés: karbantartás és szerelés	8
6.2	A beltéri egység és a kezelőfelület tisztítása.....	8
6.3	Az előlapi panel tisztítása.....	9
6.4	A levegőszűrők tisztítása.....	9
6.5	Titán-apatit szagtalanító szűrő és ezüst részecske-szűrő (Ag-ion szűrő) tisztítása	9
6.6	Titán-apatit szagtalanító szűrő és ezüst részecske-szűrő (Ag-ion szűrő) cseréje	9
6.7	Az előlapi panel lezárása	10
6.8	Hosszabb üzemzárás előtt az alábbiakat vegye figyelembe ...	10
7	Hibaelhárítás	10
7.1	Az alábbi jelenségek NEM jelzik a rendszer meghibásodását ..	10
7.1.1	Jelenség: Víz áramlásához hasonló hang	10
7.1.2	Jelenség: Fűtató hang hallható	10
7.1.3	Jelenség: Kattogó hang hallható	10
7.1.4	Jelenség: Fűtőlég hang hallható	10
7.1.5	Jelenség: Kattogó hang hallható működés közben vagy készenléti állapotban.....	10
7.1.6	Jelenség: Csattogó hang hallható.....	10
7.1.7	Jelenség: Az egyik egységből fehér köd gomolyog (beltéri egység)	10
7.1.8	Jelenség: Az egység kellemetlen szagot áraszt	10
7.1.9	Jelenség: A kültéri ventilátor forog, pedig a klímaberendezés nem is üzemel	11
7.2	Hibaelhárítás a hibakódok alapján	11
8	Hulladékkezelés	11

1 A dokumentum bemutatása

Köszönjük, hogy megvásárolta ezt a terméket. Kérjük:

- Őrizze meg a dokumentációt, később még szükség lehet rá.

Célközönség

Végfelhasználók



INFORMÁCIÓ

A készülék tapasztalt vagy képzett felhasználók általi áruházi, könnyűipari vagy mezőgazdasági, illetve nem szakemberek általi kereskedelmi és háztartási használatra lett tervezve.

Dokumentációkészlet

Ez a dokumentum egy dokumentációkészlet része. A teljes dokumentációkészlet a következőkből áll:

• Általános biztonsági óvintézkedések:

- Biztonsági tudnivalók, amelyeket el kell olvasnia a rendszer használata előtt
- Formátum: Papír (a beltéri egység dobozában)

• Üzemeltetési kézikönyv:

- Gyors összefoglaló az egyszerű felhasználásról
- Formátum: Papír (a beltéri egység dobozában)

• Felhasználói referencia-útmutató:

- Részletes, lépésről-lépésre leíró útmutatások és háttér-információk az alapvető és a haladó felhasználási módokról
- Formátum: A digitális fájlok a következő weboldalon találhatók: <http://www.daikineurope.com/support-and-manuals/product-information/>

A mellékelt dokumentáció legújabb verzióját a regionális Daikin webhelyen vagy a szerelőjétől szerezheti be.

Az eredeti dokumentum angol nyelven íródott. A más nyelvű kiadások ennek fordításai.

2 A rendszerről



FIGYELMEZTETÉS: TŰZVESZÉLYES ANYAG

Az egység belsejében keringő hűtőközeg kis mértékben tűzveszélyes.

2.1 Beltéri egység



VIGYÁZAT

NE dugja az ujját, botot vagy más tárgyat a levegő be- vagy kimenetéhez. A ventilátor gyors forgása sérülést okozhat.



INFORMÁCIÓ

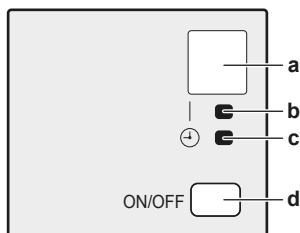
A hangnyomásszint 70 dBA alatti.



FIGYELEM

- Ne próbálja meg a klímaberendezést saját maga átalakítani, szétszerelni, áthelyezni vagy felújítani, mert a szakszerűtlen szétszerelés vagy üzembe helyezés áramütést vagy tüzet okozhat. Forduljon a forgalmazóhoz.
- Hűtőközeg-szivárgás esetén ellenőrizze, hogy nincs-e véletlenül nyílt láng a közelben. A hűtőközeg önmagában teljesen biztonságos, nem mérgező és kis mértékben tűzveszélyes, de mérgező gáz keletkezik, ha a helyiség levegőjébe kerül, majd hőforrással érintkezik, például hőszugárzóval, gázfűzővel stb. Az újbóli üzemeltetés előtt egy erre képesített szakembernek ellenőriznie és igazolnia kell, hogy a szivárgás helye ki lett javítva, és a berendezés használható.

2.1.1 Beltéri egység kijelzője



- a Jelző
b Működésjelző lámpa
c Időzítés lámpa
d ON/OFF gomb

BE/KI gomb

Ha nincs kezelőfelület, a beltéri egységen található BE/KI gombot is használhatja. Ha a működést ezzel a gombbal indították, az alábbi beállítások lesznek érvényben:

- Üzem mód = Automatikus
- Hőmérséklet beállítás = 25°C
- A levegőfűtés-sebessége = Automatikus

2.2 A kezelőfelület ismertetése

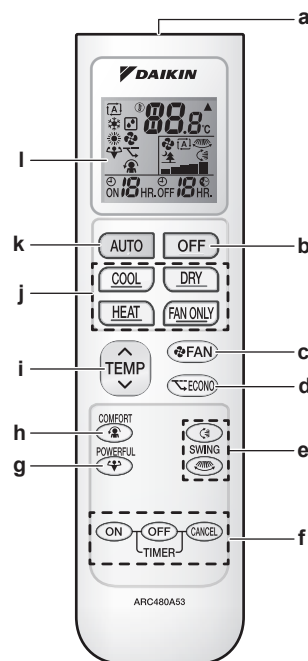
- **Közvetlen napfény.** NE tegye olyan helyre a kezelőfelületet, ahol közvetlen napfénynek van kitéve.
- **Por.** A jeladón vagy a vevőn lévő szennyeződés az érzékenységet csökkenti. Puha ronggyal törölje le a port.
- **Fénycsővek.** A jelátvitel megszűnhet, ha a helyiségben fénycső világít. Ebben az esetben forduljon a beszerelést végző személyhez.
- **Egyéb alkalmazások.** Ha a kezelőfelület jeleit más elektromos készülék is veszi, akkor helyezze távolabbra azt a készüléket, vagy kérjen tanácsot a beszerelést végző személytől.
- **Függönyök.** Ellenőrizze, hogy az egység és a kezelőfelület között NEM blokkolják függönyök vagy más tárgyak a jelátvitelt.



TÁJÉKOZTATÁS

- NE ejtse le a kezelőfelületet.
- Vigyázzon, hogy a kezelőfelületet NE érje nedvesség.

2.2.1 Alkatrészek: Kezelőfelület



- a Jelző
b KIKAPCSOLÁS gomb
c Ventilátor beállítógomb
d Gazdaságos üzemmódválasztó gomb
e Legyező gombok
f Időzítőbeállítás gombok (BE, KI, mégse)
g Erőteljes üzemeles gomb
h Kényelmi üzemmód gomb
i Hőmérséklet-beállító gomb
j Üzem mód-gombok
k Automatikus üzemmód gomb
l LCD-kijelző

2.2.2 Állapot: Kezelőfelület LCD

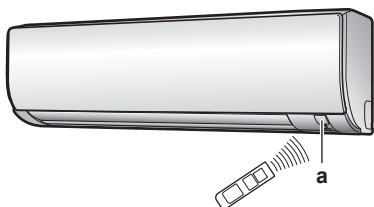


Ikon	Leírás
	Üzem mód = Automatikus
	Üzem mód = Szárítás
	Üzem mód = Fűtés
	Üzem mód = Hűtés
	Üzem mód = Csak ventilátor
	Az erős üzemmód aktív
	A gazdaságos üzemmód aktív
	A beltéri egység jelet kap a kezelőfelületről
	Aktuális hőmérséklet-beállítás
	A levegőfűtés-sebessége = Automatikus
	A levegőfűtés-sebessége = Csendes beltéri egység

3 Üzemeltetés előtt

Ikon	Leírás
	A levegőfúvás-sebessége = Magas
	A levegőfúvás-sebessége = Közepesen magas
	A levegőfúvás-sebessége = Közepes
	A levegőfúvás-sebessége = Közepesen alacsony
	A levegőfúvás-sebessége = Alacsony
	A kényelmi üzemmód aktív
	Az automatikus függőleges legyezés aktív
	Az automatikus vízszintes legyezés aktív
	BEKAPCSOLÁS-időzítés aktív
	KIKAPCSOLÁS-időzítés aktív

2.2.3 A kezelőfelület működtetése



a Jellevő

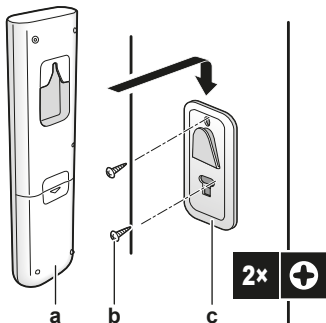
- 1 A jeladót irányítsa a beltéri egységen lévő jellevő felé (legnagyobb adatátviteli távolság 7 m).

Eredmény: Ha a beltéri egység jelet kap a kezelőfelületről, a következő hangot fogja hallani:

Hang	Leírás
Két hangjelzés	Működés indul.
Hangjelzés	Beállítások módosítása.
Hosszú hangjelzés	Üzemelés leállása.

3 Üzemeltetés előtt

3.1 Kezelőfelület rögzítése a falhoz



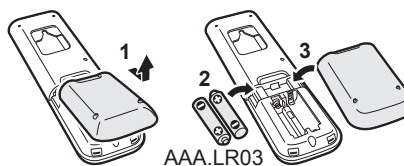
- a Kezelőfelület
- b Csavarok (nem tartozék)
- c Kezelőfelület tartója

- 1 Válasszon egy helyet, ahol a jel eléri az egységet.
- 2 Erősítse a tartót a falra vagy hasonló helyre csavarokkal.
- 3 Akassza a kezelőfelületet a tartóra.

3.2 Az elemek behelyezése

Az elemek hozzávetőleg 1 évig használhatók.

- 1 Vegye le a hátlapot.
- 2 Helyezzen be egyszerre mindkét elemet.
- 3 Helyezze vissza a fedelet.



3.3 Fahrenheit és Celsius fok átváltása

Előfeltétel: Ezt a beállítást csak akkor módosítsa, ha a hőmérséklet megjelenik a kijelzőn.

- 1 Nyomja meg a és a gombot egyidejűleg kb. 5 másodpercre.

Eredmény: A beállítás módosul.

3.4 A tápellátás bekapcsolása

- 1 Kapcsolja be a megszakítót.

Eredmény: A beltéri egység terelőlapjai egyszer felnyílnak és lecsukódnak a referenciahely beállításához.

4 Működés

4.1 Működési tartomány

Üzemmód	Működési tartomány
Hűtés ^{(a)(b)}	<ul style="list-style-type: none"> Kültéri hőmérséklet: -10~46°C DB Beltéri hőmérséklet: 18~32°C DB Beltéri páratartalom: ≤80%
Fűtés ^(a)	<ul style="list-style-type: none"> Kültéri hőmérséklet: -15~24°C DB Beltéri hőmérséklet: 10~30°C DB
Szárítás ^(a)	<ul style="list-style-type: none"> Kültéri hőmérséklet: -10~46°C DB Beltéri hőmérséklet: 18~32°C DB Beltéri páratartalom: ≤80%

^(a) Egy biztonsági eszköz leállíthatja a rendszer működését, ha az egység az üzemi tartományán kívül működik.

^(b) Ha az egység az üzemi tartományán kívül működik, páralecsapódás és vízcsepegés jelentkezhet.

4.2 Mikor használjon egyes funkciókat

A következő táblázattal határozhatja meg, hogy milyen funkciókat kíván használni:

Jellemzők	Feladatok
Alapfunkciók	

Jellemzők	Feladatok
Üzem módok és hőmérséklet	A rendszer indítása/leállítása és a hőmérséklet beállítása: <ul style="list-style-type: none"> Helyiség fűtése vagy lehűtése. Levegő keringetése fűtés és hűtés nélkül. A helyiség páratartalmának csökkentése. Automatikus módban a rendszer automatikusan választja ki a megfelelő hőmérsékletet és üzemmódot.
+ Levegőáramlás iránya	A levegőfúvás irányának beállításához (legyezés vagy rögzített pozíció).
Légszállítás	A helyiségbe fújt levegő mennyiségének beállításához. Csendesebb üzemeléshez.
Speciális funkciók	
Gazdaságos	Ha a rendszer használata közben más, nagy teljesítményfelvételű berendezéseket is üzemeltet. Energiatakarékosság érdekében.
Kényelem	A kellemes levegőáramlás biztosításához, amely NEM éri közvetlenül az embereket.
Erős	A helyiség gyors lehűtéséhez vagy felfűtéséhez.
BEKAPCSOLÁS- + KIKAPCSOLÁS-időzítés	A rendszer automatikus BE- vagy KIKAPCSOLÁSÁHOZ.

4.3 Üzem mód és célhőmérséklet

Mikor? Állítsa be a rendszer üzemmódját és a célhőmérsékletet, amikor a következőt szeretné elvégezni:

- Helyiség fűtése vagy lehűtése
- Levegő keringetése fűtés és hűtés nélkül
- A helyiség páratartalmának csökkentése

Mit? A rendszer a felhasználó beállításaitól függően eltérő módon üzemelhet.

Beállítás	Leírás
Automatikus	A rendszer a beállított célhőmérsékletre hűti vagy fűti a helyiséget. Szükség esetén automatikusan átvált a hűtés és a fűtés között.
Szárítás	A rendszer a hőmérséklet változtatása nélkül csökkenti a szoba páratartalmát.
Fűtés	A rendszer a beállított célhőmérsékletre fűti a helyiséget.
Hűtés	A rendszer a beállított célhőmérsékletre hűti a helyiséget.
Ventilátor	A rendszer csak a levegőáramlást szabályozza (légszállítás és levegőáramlás iránya). Ha a rendszer NEM szabályozza a hőmérsékletet.

Kiegészítő információk:

- Külső hőmérséklet.** A rendszer hűtési vagy fűtési hatásfoka csökken, ha a külső hőmérséklet túl magas vagy túl alacsony.

- Jégmentesítés üzemmód.** Fűtés üzemmód közben a kültéri egységen jég keletkezhet, ami rontja a fűtési teljesítményt. Ilyenkor a rendszer automatikusan jégtelenítő működésre kapcsol, hogy a jeget eltávolítsa. Jégmentesítés alatt a beltéri egység NEM fűt meleg levegőt.

4.3.1 A működés indítása/leállítása üzemmód és a hőmérséklet beállítása

Üzem mód = Automatikus

Üzem mód = Szárítás

Üzem mód = Fűtés

Üzem mód = Hűtés

Üzem mód = Csak ventilátor

88.8°C: A célhőmérsékletet mutatja.

- Indítsa el a működést az alábbi gombok egyikének megnyomásával.

Üzem mód	Nyomja meg a	Eredmény
Automatikus üzemmód		 A működésjelző lámpa világít.
Hűtés üzemmód		
Szárítás üzemmód		
Fűtés üzemmód		
Ventilátor üzemmód		

- Nyomja meg a vagy elemet a gombon egy vagy több alkalommal a hőmérséklet beállításához. Szárítás vagy csak ventilátor módban a hőmérséklet NEM módosítható.

Hűtés üzemmód	Fűtés üzemmód	Automatikus üzemmód	Szárítás vagy csak ventilátor mód
18~32°C	10~30°C	18~30°C	—

- A gomb megnyomásával állítsa le az üzemmódot.

Eredmény: A működésjelző lámpa kialszik.

4.3.2 Légszállítás

- Nyomja meg a gombot a választáshoz:

	A légszállítás " " és " " között 5 fokozatban állítható
	Automatikus üzemmód
	Beltéri egység csendes működése. Ha a levegőfúvás beállítása " " , a beltéri egység zaja kisebb lesz.

INFORMÁCIÓ

- Amikor az egység eléri a beállított célhőmérsékletet hűtés, fűtés vagy automatikus üzemmódban. A ventilátor működése leáll.
- Szárítás mód használata közben NEM LEHET módosítani a légszállítás beállítását.

A levegőfúvás sebességének beállítása

- Nyomja meg a gombot a beállítás módosításához, az alábbiak szerint:



4.3.3 Levegőáramlás iránya

Mikor? A levegőfúvás kívánt irányának beállítása.

Mit? A rendszer a felhasználó beállításaitól függően eltérő irányban fújhatja be a levegőt (legyezés vagy rögzített pozíció). Ehhez a vízszintes terelőlapokat (szárnyakat) vagy a függőleges terelőlapokat (lamellákat) mozgatja.

Beállítás	Levegőáramlás iránya
Automatikusan függőleges legyezés	Felfelé és lefelé mozog.
Automatikusan vízszintes legyezés	Oldalra mozog.
3-D levegőfúvási irány	Váltakozva mozog fel-le és oldalra
[—]	Rögzített helyzetben marad.



VIGYÁZAT

A szárnyak és a lamellák szögének beállítására MINDIG a kezelőfelületet használja! Ha a szárnyakat és a lamellákat kézzel próbálja mozgatni, akkor a mechanizmus eltörik.

A szárny mozgástartománya üzemmódonként eltérő. A szárny megáll a felső állásban, amikor a levegőfúvás sebessége alacsonyra vált a felfelé és lefelé kegyezés beállítása közben.

A levegőfúvás irányának beállítása

1. Automatikusan legyezés használatához nyomja meg a gombot.

Eredmény: jelzés jelenik meg az LCD kijelzőn.

Eredmény: A szárny (vízszintes terelőlap) legyezni kezd.

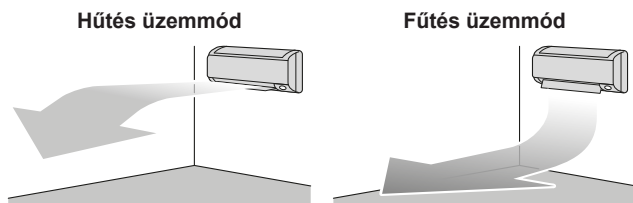
2. Rögzített pozíciók használatához nyomja meg a gombot, amint a szárny eléri a kívánt pozíciót.

Eredmény: A jelzés eltűnik az LCD kijelzőről.

Lamellák (függőleges terelőlapok) beállítása

4.3.4 Kényelmes levegőfúvás üzemmód

Ezt a funkciót **hűtés** vagy **fűtés** üzemmódban lehet használni. Ez kellemes levegőáramlást biztosít, amely NEM éri közvetlenül az embereket. A rendszer automatikusan felfelé irányítja a légáramlás rögzített irányát Hűtés üzemmód közben, és lefelé állítja Fűtés üzemmód közben.



INFORMÁCIÓ

Az erős és a kényelmes levegőfúvás üzemmód egyszerre NEM HASZNÁLHATÓ. Az utoljára kiválasztott funkció élvez elsőbbséget. Ha függőleges automatikus legyezést választott, a kényelmes levegőfúvás üzemmód megszűnik.

Kényelmes levegőfúvás üzemmód indítása/leállítása

1. Nyomja meg a gombot az indításhoz.

Eredmény: A szárny helyzete megváltozik, jelenik meg az LCD-n és a levegőáramlás sebessége automatikus állásra lesz kapcsolva.

Üzemmód	Szárny pozíciója...
Hűtés/Száritás	Fel
Fűtés	Le

2. Nyomja meg a gombot a leállításhoz.

Eredmény: A szárny visszatér a Kényelmes levegőfúvás üzemmód előtti pozícióba; a eltűnik az LCD-ről.

4.3.5 Erőteljes üzemeltetés

Ez az üzemmód gyorsan a legnagyobb teljesítményre állítja a hűtést vagy fűtést bármilyen üzemmódban. A berendezés a lehető legnagyobb teljesítményt adja le.



INFORMÁCIÓ

Az Erős üzemmódot nem lehet a Gazdaságos és Kényelmes levegőfúvás üzemmóddal együtt használni. Az utoljára kiválasztott funkció élvez elsőbbséget.

Az ERŐS üzemmódban NEM növekszik az egység teljesítménye, ha az már eleve maximális teljesítménnyel üzemelt.

Az Erős üzemmód indítása/leállítása

1. Nyomja meg a gombot az indításhoz.

Eredmény: jelzés jelenik meg az LCD-n. Az Erős üzemmód 20 percig működik, ezt követően az üzemmód visszatér az előzőleg beállított módra.

2. Nyomja meg a gombot a leállításhoz.

Eredmény: A jelzés eltűnik az LCD kijelzőről.

Megjegyzés: Erős üzemmód csak működő egységnél választható. A megnyomásakor az üzemmód leáll; a eltűnik az LCD kijelzőről.

4.3.6 Gazdaságos üzemmód

Ez az üzemmód egy olyan funkció, amely hatékony működést tesz lehetővé azáltal, hogy korlátozza a maximális teljesítményfelvételt. A funkció hasznos például olyan esetekben, amikor ügyelni kell arra, hogy a hálózati megszakító ne kapcsoljon le, ha a rendszer más berendezésekkel egyidejűleg működik.



INFORMÁCIÓ

- Az Erős és a Gazdaságos üzemmód egyszerre NEM HASZNÁLHATÓ. Az utoljára kiválasztott funkció élvez elsőbbséget.
- A Gazdaságos üzemmód csökkenti a kültéri egység teljesítményfelvételét a kompresszor forgási sebességének csökkentésével. Ha a teljesítményfelvétel eleve alacsony, akkor a GAZDASÁGOS üzemmódra váltással a teljesítményfelvétel nem csökken tovább.

A Gazdaságos üzemmód indítása/leállítása

1. Nyomja meg a gombot az indításhoz.

Eredmény: jelzés jelenik meg az LCD-n.

2. Nyomja meg a gombot a leállításhoz.

Eredmény: A jelzés eltűnik az LCD kijelzőről.

4.3.7 KI-/BEKAPCSOLÁS-időzítés funkció

Az időszabályzó funkcióval automatikusan be-/kikapcsolható a klímaberendezés éjszaka vagy reggel. A KIKAPCSOLÁS-időzítés és a BEKAPCSOLÁS-időzítés funkció egymással kombinálva is használható.



INFORMÁCIÓ

Programozza újra az időzítőt az alábbi esetekben:

- A megszakító lekapcsolta az egységet.
- Áramkimaradás történt.
- Elemeket cserélt a kezelőfelületen.

A BEKAPCSOLÁS-időzítés üzemmód indítása/leállítása

Ezt a funkciót akkor használja, ha az egység NEM üzemel, és Ön szeretné elindítani a működést egy megadott idő után.

- 1 Nyomja meg a **ON** gombot.

Eredmény: **ON** **1 HR.** jelzés jelenik meg az LCD kijelzőn, és az időzítés lámpa kigyullad.

- 2 Nyomja meg újra a **ON** gombot az időbeállítás módosításához.



INFORMÁCIÓ

A **ON** gomb minden megnyomásakor az időpont 1 órát ugrik előre. Az időzítés 1 és 12 óra között programozható előre.

Példa: Ha **ON** **2 HR.** lehetőséget állított be, és az egység NEM üzemel, a működés 2 óra elteltével elindul.

- 3 A beállítás törléséhez nyomja meg a gombot.

Eredmény: A **ON** jelzés és az időbeállítás eltűnik az LCD kijelzőről, és az időzítés lámpa kialszik.

A KIKAPCSOLÁS-időzítés üzemmód indítása/leállítása

Ezt a funkciót akkor használja, ha az egység üzemel, és Ön szeretné leállítani a működést egy megadott időre.

- 1 Nyomja meg a **OFF** gombot.

Eredmény: **OFF** **1 HR.** jelzés jelenik meg az LCD kijelzőn, és az időzítés lámpa kigyullad.

- 2 Nyomja meg újra a **OFF** gombot az időbeállítás módosításához.



INFORMÁCIÓ

A **OFF** gomb minden megnyomásakor az időpont 1 órát ugrik előre. Az időzítés 1 és 12 óra között programozható előre.

Példa: Ha **OFF** **5 HR.** lehetőséget állított be az egység üzemelése közben, a működés 5 óra elteltével leáll.

- 3 A beállítás törléséhez nyomja meg a gombot.

Eredmény: A **OFF** jelzés és az időbeállítás eltűnik az LCD kijelzőről, és az időzítés lámpa kialszik.



INFORMÁCIÓ

Éjjeli mód

Ha meg van adva KIKAPCSOLÁS-IDŐZÍTÉS, a klímaberendezés automatikusan kiigazítja a hőmérséklet-beállítást (0,5°C-kal magasabbra hűtéskor és 2,0°C-kal alacsonyabbra fűtéskor), hogy a kényelmes alvás érdekében megelőzze a túlzott hűtést vagy fűtést.

A KI- és BEKAPCSOLÁS-időzítés kombinálása

- 1 Az időzítők beállításához lásd "A KIKAPCSOLÁS-időzítés üzemmód indítása/leállítása" ▶ 7] és "A BEKAPCSOLÁS-időzítés üzemmód indítása/leállítása" ▶ 7].

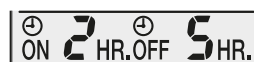
Eredmény: **OFF** és **ON** jelzés jelenik meg az LCD kijelzőn.

Példa:



- 2 Ha lett beállítva, miközben az egység működik.

Eredmény: A működés 1 órán belül **leáll**, majd 7 óra múlva **újraindul**.



- 3 Ha lett beállítva, miközben az egység NEM működik.

Eredmény: A működés 2 órán belül **indul**, majd 3 óra múlva **leáll**.

5 Energiatakarékos és optimális üzemmód



INFORMÁCIÓ

- Ha az egység KI van kapcsolva, a berendezés akkor is áramot vesz fel.
- Ha áramszünet után visszaáll az áramellátás, az előzőleg kiválasztott üzemmód folytatódik.



VIGYÁZAT

SOHA ne legyenek közvetlenül a légáramlat útjában gyermekek, növények vagy állatok.



FIGYELEM

NE helyezzen tárgyakat beltéri és/vagy a kültéri egység alá, mert a tárgyak elázhatnak. Az egységen vagy a berendezés hűtőközegcsövein lecsapódott kondenzvíz, a levegőszűrő vagy a kondenzvíz-elvezetés eltömődése miatt víz csöpöghet a berendezésből, ami kárt tehet az alá tett tárgyban vagy beszennyezheti azokat.



FIGYELEM

A klímaberendezés mellé NE tegyen és az egység közelében NE használjon gyúlékony hajtógázal palackot. Ellenkező esetben tűz keletkezhet.

Tartsa be a következő óvintézkedéseket a rendszer megfelelő működése érdekében.

- Függönyökkel vagy redőnnyel gátolja meg, hogy közvetlen napfény érje a helyiséget hűtés alatt.
- Válasszon megfelelően szellőző területet. NE fedje le a szellőzőnyílásokat.
- Gyakran szellőztessen. Hosszabb használat után különösen fontos a szellőztetés.
- Tartsa zárva az ajtókat és ablakokat. Ha az ajtók és ablakok nyitva vannak, akkor a szoba levegője eltávozik, gyengítve a hűtő- vagy fűtőhatást.

6 Karbantartás és szerelés

- NE hűtse vagy fűtse túl a szobát. Ha a hőmérsékletet mértékletesen állítja be, azzal energiát takaríthat meg.
- SOHA ne tegyen semmilyen tárgyat a levegő bemenete vagy kimenete elé. Ez csökkentheti a fűtési/hűtési hatásfokot, vagy a működés leállítását okozhatja.
- Ha az egységet hosszabb ideig NEM használja, akkor kapcsolja le a megszakítót. Ha a megszakító be van kapcsolva, akkor az egység áramot vesz fel. Újraindításkor a zavartalan üzemelés érdekében kapcsolja be a megszakítót 6 órával az üzemeltetés előtt.
- Ha a páratartalom eléri a 80%-ot, és a kondenzvíz-elvezetés eldugul, akkor a lecsapódott pára kicsöpöghet az egységből.
- A kényelmes környezet érdekében megfelelően állítsa be a helyiség hőmérsékletét. Kerülje a túlzott fűtést vagy hűtést. Vegye figyelembe, hogy némi időt vehet igénybe, hogy a helyiség elérje a beállított hőmérsékletet. Hasznos lehet az időzítő beállításait használni.
- Állítsa be a légáramlás irányát úgy, hogy a hideg levegő ne ülhessen meg a padló felett, vagy a meleg levegőt ne a mennyezet felé fújja. (Felfelé, a mennyezet irányába hűtésnél vagy szárítás üzemmódban, és lefelé fűtés üzemmódban.)
- A légáram ne érje közvetlenül a szobában tartózkodókat.
- Energiatakarékossági szempontokból a rendszert az ajánlott hőmérséklet-tartományban (26~28°C hűtéshez és 20~24°C fűtéshez) üzemeltesse.

6 Karbantartás és szerelés

6.1 Áttekintés: karbantartás és szerelés

A szerelőnek évente karbantartást kell fizetnie.

A hűtőközegekről

Ez a készülék fluortartalmú, üvegházhatást okozó gázokat tartalmaz. A gázokat NE engedje a légkörbe.

Hűtőközeg típusa: R32

Globális felmelegedési potenciál (GWP): 675



TÁJÉKOZTATÁS

A fluortartalmú, **üvegházhatást okozó gázokra** vonatkozó jogi szabályok szerint az egységbe töltött hűtőközeget tömeg és CO₂ kibocsátás egyenérték alapján is fel kell tüntetni.

Képlet a CO₂ egyenértékű kibocsátás tonnában kifejezett számításához: Hűtőközeg GWP értéke × a betöltött hűtőközeg teljes mennyiségével [kg-ban]/1000

További információkért forduljon a szerelőhöz.



FIGYELEM

Az egységben használt hűtőközeg kis mértékben tűzveszélyes, de általában NEM szokott szivárgás fellépni. Ha hűtőközeg-szivárgás miatt a szoba levegőjébe hűtőközeg kerül, és az nyílt lánggal vagy fűtőszállal érintkezik, az tüzet okozhat és ártalmas gázok keletkezhetnek.

Kapcsoljon ki minden tűzveszélyes fűtőkészüléket, szellőztesse ki a helyiséget, és lépjen kapcsolatba a klímaberendezést forgalmazó márkaképvislettel.

Az egységet addig NEM szabad ilyenkor használni, amíg azt a szakaszt, ahol a hűtőközeg szivárog, egy szakképzett szerelő meg nem javította.



FIGYELEM

- TILOS átlukasztani vagy égésnek kitenni a hűtőközeget keringető alkatrészeket.
- A jégmentesítő folyamat felgyorsításához vagy a tisztításhoz kizárólag a gyártó által javasolt eszközöket használja, más anyagot vagy eljárást TILOS használni.
- Felhívjuk figyelmét, hogy a hűtőközeg szagtalan.



FIGYELEM

A berendezést olyan helyiségben kell tárolni, ahol nem működik állandó gyújtóforrás (például: nyílt láng, működő gázkészülék vagy elektromos fűtőberendezés).



TÁJÉKOZTATÁS

A karbantartást a meghatalmazott üzembe helyezőnek vagy szakképzett szerelőnek KELL elvégezni.

A karbantartást legalább évente egyszer ajánlott elvégezni. Előfordulhat azonban, hogy a vonatkozó szabályozások rövidebb karbantartási időszakokat írnak elő.



VESZÉLY: ÁRAMÜTÉS VESZÉLYE

A klímaberendezés vagy a levegőszűrő tisztítása előtt le kell állítani, majd áramtalanítani kell az egész rendszert. Ellenkező esetben áramütés és sérülés következhet be.



FIGYELEM

Az áramütés vagy tűz megelőzése érdekében:

- Az egységet NEM szabad bő vízzel lemosni!
- NE működtesse az egységet nedves kézzel.
- Az egységre NE helyezzen semmilyen vizet tartalmazó tárgyat.



VIGYÁZAT

Hosszabb időközönként ellenőrizni kell az egység rögzítésének és szerelvényeinek épségét. A meghibásodott berendezés leeshet és sérülést okozhat.



VIGYÁZAT

A hőcserélő bordáit NEM szabad megérinteni. Ezek a bordák élesek, emiatt könnyen vágott sebet ejthetnek.



FIGYELEM

Magas helyeken végzett munkánál ügyeljen a létrára.

6.2 A beltéri egység és a kezelőfelület tisztítása



TÁJÉKOZTATÁS

- NE használjon benzint, hígítót, súrolóport vagy folyékony rovarirtó szert. **Lehetséges következmény:** elszíneződés vagy deformálódás.
- NE használjon 40°C-nál melegebb vizet vagy levegőt. **Lehetséges következmény:** elszíneződés vagy deformálódás.
- NE használjon súrolószereket.
- NE használjon súrolókefét. **Lehetséges következmény:** A felületkezelés leválhat.

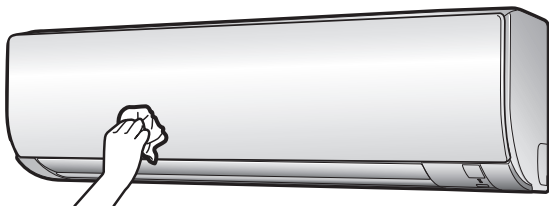


VESZÉLY: ÁRAMÜTÉS VESZÉLYE

Tisztítás előtt állítsa le a működést, és kapcsolja ki a főkapcsolót vagy húzza ki a tápkábelt. Ellenkező esetben áramütés és sérülés következhet be.

- 1 Puha ruhával tisztítsa. Ha a foltokat nehéz eltávolítani, használjon vizet vagy egy semleges oldószert.

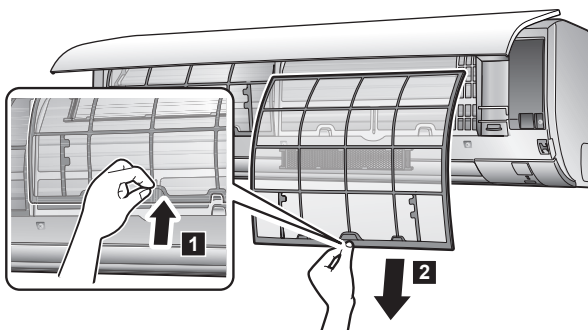
6.3 Az elülső panel tisztítása



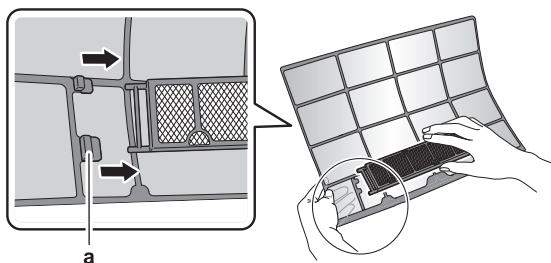
- 1 Puha ruhával tisztítsa meg az elülső panelt. Ha a foltokat nehéz eltávolítani, használjon vizet vagy egy semleges oldószert.

6.4 A levegőszűrők tisztítása

- 1 Nyomja meg az egyes levegőszűrők közepén található fület, majd húzza lefelé.
- 2 Húzza ki a levegőszűrőket.

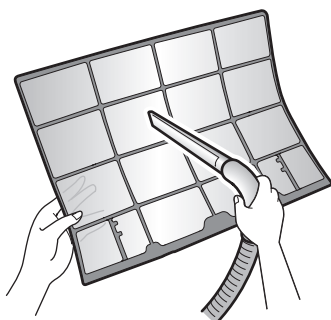


- 3 Vegye ki a titán-apatit szagtalanító szűrőt és az ezüst részecskeszűrőt a fűlekről.

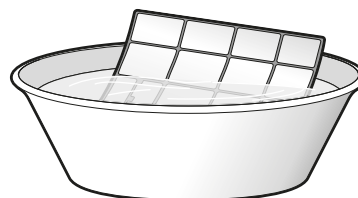


a Fül

- 4 Mossa át vízben a levegőszűrőket, vagy tisztítsa meg porszívóval.



- 5 Körülbelül 10–15 percig áztassa kézmeleg vízben.



INFORMÁCIÓ

- Ha a port NEM tudja könnyen eltávolítani, akkor a levegőszűrőket áztassa be semleges kémhatású folyékony tisztítószerezrel elkevert langyos vízbe. A levegőszűrőket árnyékos helyen hagyja megszáradni.
- Ügyeljen rá, hogy kivegye a titán-apatit szagtalanító szűrőt és az ezüst részecskeszűrőt.
- Tanácsos a levegőszűrőket 2 hetente megtisztítani.

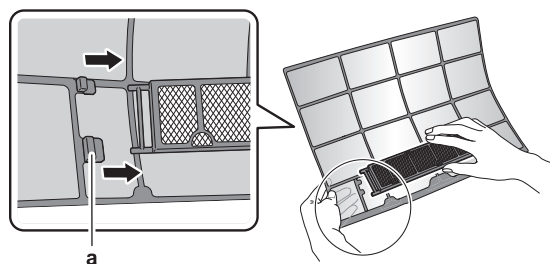
6.5 Titán-apatit szagtalanító szűrő és ezüst részecskeszűrő (Ag-ion szűrő) tisztítása



INFORMÁCIÓ

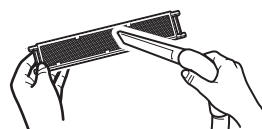
Legalább 6 hónaponként tisztítsa meg a szűrőt vízzel.

- 1 Vegye ki a titán-apatit szagtalanító szűrőt és az ezüst részecskeszűrőt a fűlekről.



a Fűlek

- 2 Porszívóval tisztítsa meg a szűrőt.



- 3 Áztassa a szűrőt meleg vízben 10 - 15 percig. NE vegye ki a szűrőt a keretből.



- 4 Mosás után rázza le a vizet a szűrőről, és árnyékos helyen hagyja megszáradni. NE kösse le a szűrőt a víz eltávolítása közben.

6.6 Titán-apatit szagtalanító szűrő és ezüst részecskeszűrő (Ag-ion szűrő) cseréje

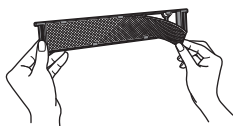


INFORMÁCIÓ

Legalább 3 évente cserélje a szűrőt.

- 1 A szűrőt vegye ki a szűrőkeret fűlei mögül, és cserélje a szűrőt egy újra.

7 Hibaelhárítás

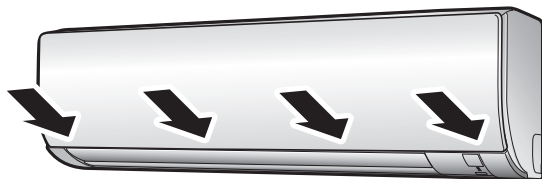


INFORMÁCIÓ

- A szűrőkeretet NE dobja el, használja fel újra.
- Az elhasznált szűrőket a nem égethető hulladék közé kell dobni.

6.7 Az elülső panel lezárása

- Finoman nyomja meg az elülső panelt kétoldalt és középen, amíg a helyére nem kattann.



6.8 Hosszabb üzemszünet előtt az alábbiakat vegye figyelembe

- A **FAN ONLY** gomb megnyomásával állítsa az egységet **csak ventilátor** módra, hogy az egység belseje kiszáradjon.
- Miután a működés leállt, kapcsolja le a megszakítót.
- Tisztítsa meg a levegőszűrőket, és tegye vissza őket az eredeti helyükre.
- Vegye ki az elemeket a kezelőfelületből.



INFORMÁCIÓ

Ajánlott, hogy a karbantartást rendszeresen végezze el a megfelelő szakember. Ha karbantartó szakemberre van szüksége, forduljon a márkaképviselőhöz. A karbantartás költségeit a felhasználónak kell fedeznie.

Bizonyos üzemi körülmények között az egység belseje néhány szezon alatt elszennyeződhet. Ez teljesítményromlást okoz.

7 Hibaelhárítás

Ha az alábbi zavarok jelentkeznek, járjon el a következők szerint, és értesítse a szervizt.



FIGYELEM

Ha bármilyen gyanúsítást észlel (pl. égett szagot), azonnal állítsa le a berendezést és áramtalanítsa.

Ha ilyen körülmények között tovább üzemeltetik a berendezést, akkor meghibásodhat, illetve áramütést vagy tüzet okozhat. Forduljon a forgalmazóhoz.

A rendszert szakképzett szerelőnek KELL megjavítani.

Hiba	Teendő
Ha egy biztonsági eszköz, pl. biztosíték, megszakító, vagy földzárlat-megszakító gyakran aktiválódik, vagy a BE/KI kapcsoló NEM működik rendesen.	Kapcsolja KI a tápkapcsolót.
Ha víz szivárog az egységből.	Állítsa le a működést.
Az üzemmód kapcsoló NEM jól működik.	Kapcsolja KI a berendezést.

Hiba	Teendő
Ha a kezelőfelület az egység számát mutatja, a működésjelző lámpa villog és megjelenik egy hibakód.	Értesítse a beszerelőjét, és mondja be a hibakódot.

Ha a fent említett esetek kivételével a rendszer NEM működik megfelelően, és a fent említettek ki vannak zárva, akkor az alábbi leírást követve vizsgálja meg a rendszert.



INFORMÁCIÓ

További hibajavítási ötleteket a referencia útmutatóban: <http://www.daikineurope.com/support-and-manuals/product-information/> talál.

Ha a fentiek ellenőrzése után sem lehet önerőből megoldani a problémát, lépjen kapcsolatba az üzembehelyezővel, írja le neki a tüneteket, és mondja be az egység teljes modellnevét (a gyártási számmal, ha lehetséges) és az üzembe helyezés időpontját (lehetőleg a garanciakártyáról olvassa le).

7.1 Az alábbi jelenségek NEM jelzik a rendszer meghibásodását

NEM tekinthetők a rendszer hibás működési jeleinek a következők:

7.1.1 Jelenség: Víz áramlásához hasonló hang

- Ez az egységben áramló hűtőközeg hangja.
- Ez az egységből kiszivattyúzott víz hangja, ilyen hang keletkezhet hűtés vagy szárítás üzemmódban.

7.1.2 Jelenség: Fűtató hang hallható

Ez a hang akkor keletkezik, amikor a hűtőközeg-áramlás iránya megváltozik (pl. hűtés módból fűtés módba való váltáskor).

7.1.3 Jelenség: Kattogó hang hallható

Ilyen hang hallható, amikor az egység enyhén kitágul vagy összehúzódik a hőmérséklet változása miatt.

7.1.4 Jelenség: Füttyölő hang hallható

Ezt a hangot a hűtőközeg áramlása adja jégmentesítés üzemmódban.

7.1.5 Jelenség: Kattogó hang hallható működés közben vagy készenléti állapotban

Ezt a hangot a hűtőközeg-elzáró szelepek vagy az elektromos alkatrészek működése adja.

7.1.6 Jelenség: Csattogó hang hallható

Ez a hang akkor hallatszik, amikor külső eszköz levegőt szív el a helyiségből (pl. elszívó ventilátor, légelszívó működik) és a helyiség ajtajai és ablakai csukva vannak. Nyisson ablakot, vagy kapcsolja ki a készüléket.

7.1.7 Jelenség: Az egyik egységből fehér köd gomolyog (belső egység)

7.1.8 Jelenség: Az egység kellemetlen szagot áraszt

Az egység beveheti a szoba, a bútorok, a cigarettafüst stb. szagát, azután kibocsátja.

7.1.9 Jelenség: A kültéri ventilátor forog, pedig a klímaberendezés nem is üzemel

- **A működés leállása után.** A kültéri ventilátor tovább forog még 30 másodpercig a rendszer védelme érdekében.
- **Ha a klímaberendezés nincs bekapcsolva.** Ha a kültéri hőmérséklet nagyon magas, a kültéri ventilátor a rendszer védelme érdekében forogni kezd.

7.2 Hibaelhárítás a hibakódok alapján

Ha az egység problémába ütközik, a felhasználói felületen megjelenik egy hibakód. Fontos, hogy a hibakód visszaállítása előtt megértse a problémát, és kellő ellenintézkedéseket tegyen. Ezt egy szakképzett szerelő vagy a helyi forgalmazó végezheti el.

Ez a fejezet a lehetséges hibakódokkal és azzal kapcsolatban nyújt áttekintést, hogyan jelennek meg a felhasználói felületen.

Az egyes hibákkal kapcsolatos részletesebb hibaelhárítási útmutatót a karbantartási kézikönyvben tekintheti meg.

8 Hulladékkezelés



TÁJÉKOZTATÁS

NE próbálja saját kezűleg szétszedni a rendszert: a készülék szétszerelését, a hűtőközeg, az olaj és egyéb alkatrészek kezelését a vonatkozó jogszabályoknak megfelelően KELL végeznie. A berendezések alkatrészeit és anyagait KIZÁRÓLAG speciális berendezésekkel és üzemekben lehet szétszerelni és újrahasznosításra alkalmassá tenni.

**DAIKIN ISITMA VE SOĞUTMA SİSTEMLERİ SAN.TİC. A.Ş.**

Gülsuyu Mahallesi, Fevzi Çakmak Caddesi, Burçak Sokak, No:20, 34848 Maltepe

İSTANBUL / TÜRKİYE

Tel: 0216 453 27 00

Faks: 0216 671 06 00

Çağrı Merkezi: 444 999 0

Web: www.daikin.com.tr

Copyright 2018 Daikin

DAIKIN EUROPE N.V.

Zandvoordestraat 300, B-8400 Oostende, Belgium

3P520336-6J 2020.05